



Skogsvärden

NR 3. 2019. ÅR 49

En tidning från Skogssällskapet om skog, fastighet och ekonomi

Tips!
Så förhandlar du
med banken

Skogens konung!

Vi har tagit med oss kikaren ut i skogen i ett försök att komma älgen och dess omgivning inpå livet.

>Ledare >Aktuellt i skogsbranschen >Skogsägarskolan >Ny skogsägare



Calle Nordqvist

Vd Skogssällskapet

Älgen i våra hjärtan

ÄLGEN HAR EN självklar plats i det svenska landskapet, och i den svenska folksjälen. För oss som jagar älg har den nog en särskild plats i våra hjärtan.

För mig är älgjakten en höjdpunkt på året. Den är starkt förknippad med social samvaro och gemenskap i hembygden, när släkt och vänner återförenas.

Men som yrkesverksam i skogsbruket ser jag såklart problem med att Sverige har världens tätaste älgstam. Betesskadorna på tall, och det faktum att RASE (rönn, asp, sälg och ek) på många håll saknas då de aldrig får chansen att växa upp som träd, är ett stort problem. Samtidigt kan inte all skuld läggas på älgen – den kraftiga ökningen av klövvilt som dov- och kronhjort och de skador som dessa orsakar får inte glömmas bort.

I MAJ I år träffades en gemensam överenskommelse mellan Jägarnas Riks-förbund, Skogsindustrierna, Sveaskog och LRF. I överenskommelsen säger man att klövviltstammarna ska vara i balans med fodertillgången, att en god dialog är nödvändig och att det ska ske ett gemensamt arbete för livskraftiga viltstammar och ett lönsamt skogsbruk. Att en sådan överenskommelse har ingåtts på nationell nivå är positivt, men utmaningarna som finns i att överföra dessa punkter till arbetet på lokal nivå får inte underskattas. Här krävs ett intensivt arbete för att få till en bra dialog lokalt, och en förståelse för att vi alla måste ta vårt ansvar för att skogen ska kunna brukas hållbart på lång sikt.

I dag planteras alldeles för lite tall i södra Sverige, eftersom risken att en tallplantering blir ödelagd av vilt är så stor att markägare väljer andra alternativ, gran till exempel. Samtidigt står vi inför klimatförändringar som inom 50 år i hög grad kommer att påverka möjligheten att odla gran i södra Sverige. Här måste vi tillsammans skapa en större förståelse för att vi måste tänka långsiktigt. De träd vi planterar i dag kommer att vara avverkningsmogna i en framtida värld där klimatet är betydligt varmare, med större risker för torka, som granen är känsligare för än vad tallen är.

PÅ VÅR EGEN fastighet Selesjö finns höga stammar av älg och annat klövvilt. Här har vi i 20 år jobbat för att fortsätta föryngra med tall och skapa viltfoder i landskapet. Vi finansierar också forskning som tar fram ny kunskap om viltbete och hur vi kan sköta skogen i samklang med viltet.

Som jag skrev i inledningen har älgen en självklar plats i det svenska landskapet, liksom dovhjortar, kronhjortar och rådjur. Men en balans är nödvändig. Ett fortsatt arbete med den adaptiva älgförvaltningen, som i dag bedrivs över hela landet, är en självklar och central del i det. Dessutom behövs en konstruktiv dialog mellan jägare och skogsägare, på både lokal och nationell nivå. Jag hoppas att den nya överenskommelsen blir ett steg i den riktningen. ♣



Skogssällskapet

Skogsvärden är en tidning från Skogssällskapet om skog, naturvård, marknad, fastigheter och ekonomi. Den ges ut fyra gånger per år.

Årgång 49, HÖST 2019.
ISSN 1650-7444

ANSVARIG UTGIVARE
Calle Nordqvist: 031-335 66 32
calle.nordqvist@skogssallskapet.se
PRODUKTION Oh My! ohmy.co
REDAKTÖR Malin Letser:
malin@ohmy.co
ART DIRECTOR
Fanny Cederlund
OMSLAGSBILD
Shutterstock
REDAKTIONSRÅD
Gustav Claesson
Lotta Möller
Mattias Berglund
Ulrika Lagerlöf
TRYCK
Gävle Offset AB
ADRESSÄNDRING ELLER
AVREGISTRERING
skogssallskapet.se/adressandring,
skogssallskapet.se/avregistrering
Eller hör av dig till Ulrika Lagerlöf:
018-50 05 02
ulrika.lagerlof@skogssallskapet.se

Stiftelsen Skogssällskapet
Box 11374
404 28 Göteborg
Tel 0771-22 00 44
www.skogssallskapet.se



”Bankerna räknar hårdare i dag, så ju mer påläst du är, desto bättre chanser har du till bra villkor.”



Carl-Johan Bengtsson, Skogssällskapets regionchef, tipsar om hur du förhandlar med banken.

FOTO: ULRIKA LAGERLÖF

Nr 3.19

04-05. AKTUELLT

Vi sammanfattar det senaste från skogssektorn, bland annat att angreppen från granbarkborre är fortsatt allvarliga, att äganderätten ska utredas och att Skogssällskapet utlyser 15 miljoner kronor till forskning.

06-23. TEMA: SKOGENS KONUNG!

I det här temat har vi tagit med oss kikaren ut i skogen i ett försök att komma älgen och dess omgivning inpå livet. Vad är det som gör att älgen väcker så starka känslor, och vad krävs för att älgen, jakten och skogsbruket ska kunna leva sida vid sida i Sverige?

SID 24-25. HEJ SKOGSÄGARE!

Heidi och Mats Carlerby träffades för fyra år sedan – nu har de köpt en skogsfastighet tillsammans, med målet att satsa långsiktigt och låta ett nytt livskapitel ta sin början.

SID 26-27. SKOGSÄGARSKOLAN

Funderar du på att köpa skog? Skogssällskapets regionchef Carl-Johan Bengtsson vet hur du ska gå tillväga för att förhandla fram bra villkor hos banken.

Anna-Karin Santonen Öjerskog, HR-chef på Skogssällskapet, ser älgjakten som en livsstil.

FOTO: JULIA SJÖBERG



Aktuellt

REDAKTÖR: Malin Letser NYHETSTIPS? Mejla malin@ohmy.co



FOTO: MATILDA HOLMQVIST

Äganderätten ska utredas

En ny utredning har tillsatts för att stärka äganderätten till skogen och lämna förslag på nya flexibla skydds- och ersättningsformer. Det meddelade regeringen den 18 juli i år.

- > UTREDNINGEN, SOM ÄR EN DEL av januariavtalet, ska bland annat komma med förslag för att värna om och stärka den privata äganderätten till skogen. Utredningen har också i uppdrag att komma med förslag på hur Sveriges internationella åtaganden om biologisk mångfald kan förenas med en växande cirkulär bioekonomi.
- > Vidare ska utredningen ge förslag på nya eller utvecklade flexibla skydds- och ersättningsformer som ska kunna kompensera markägare för inskränkningar i ägande- och brukanderätten i den utsträckning de har rätt till.
- > Agneta Ögren, lagman i Umeå tingsrätt, har utsetts till särskild utredare och betänkandet ska redovisas till Miljödepartementet senast den 1 juli 2020.

Rättegång väntar kring skuldfrågan för skogsbranden

RÄTTSPROCESS. Det har gått fem år sedan den omfattande skogsbranden i Västmanland, men först nu i oktober inleds rättegången där det ska avgöras vem som bär ansvaret för att branden startade.

Processen fram till rättegången har varit lång. Åklagaren, Christer Sammens vid Åklagarkammaren i Gävle, meddelade redan i januari 2017 att förundersökningen var färdig, men därefter har fallet dragit ut på tiden, främst på grund av att de inblandade parterna har velat komplettera utredningen. I januari i fjol väcktes slutligen åtal mot skogsbolaget Stora Enso och det företag vars skogsmaskin tros ha orsakat branden.

I ETT PRESSMEDDELANDE via TT hävdar Christer Sammens att bolagen inte tagit tillräcklig hänsyn till brandrisken – detta trots att det vid tidpunkten för branden inte fanns några regler om skogsindustrins ansvar för att bränder inte ska uppstå.

”Maskinen skulle inte kört på det där hygget över huvudtaget. Det rör sig om en oaktsamhet som kan jämföras med att lämna en kastrull på spisen”, sade han i en kommentar till TT.

Om något av bolagen fälls i domstolen riskerar det en företagsbot på upp emot fem miljoner kronor.

OAVSETT UTFALLET I DOMSTOLEN har branden i Västmanland fått följder gällande branschens ansvar för bränder. För två år sedan infördes nämligen bestämmelser i syfte att undvika bränder från skogsmaskiner. Riktlinjerna säger bland annat att skogsarbete med maskin inte ska utföras om den högsta nivån av brandrisk på en femgradig skala råder.



Efter branden har nya regler införts. FOTO: BIRGIT LENGERT/UNSPLASH

 **15**

miljoner kronor – så mycket pengar utlyser Skogssällskapet till forskning om skogshushållning och naturvård. Utlysningen öppnar den 13 september – läs mer på www.skogssallskapet.se.

”Värmen och torkan förra sommaren gjorde att vi gick in i den här säsongen med många stressade träd och en förhöjd population av granbarkborrar.”

Mattias Berglund.



Mycket tyder på att angreppen blir värre än i fjol. FOTO: MOSTPHOTOS

Angreppen från granbarkborre – läget är fortsatt kritiskt

SKOGSSKADOR. Efter förra årets torra och varma sommar med rekordstora angrepp från granbarkborre ser 2019 ut att bli ytterligare ett rekordår. Det berättar Skogssällskapets skogs-skötselchef Mattias Berglund.

– Värmen och torkan förra sommaren gjorde att vi gick in i den här säsongen med många stressade träd och en förhöjd population av granbarkborrar. Så läget är fortsatt kritiskt, säger han.



Mattias Berglund.
FOTO: ULRIKA LAGERLÖF

REDAN I APRIL indikerade Skogsstyrelsens första svärmningsövervakning att ankomsten av granbarkborrar var både riklig och tidig. Som tur var blev maj månad inte så varm som befarat, vilket var en lättnad för många.

– Dock är det mycket som tyder på att angreppen i år totalt sett kommer att bli värre än i fjol. Facit får vi när alla summeringar av angreppen börjar komma in under hösten, säger Mattias Berglund.

Årets huvudsvärmning nådde sin kulmen redan vid månadsskiftet juni/juli, men så sent som i mitten av augusti larmade Skogsstyrelsen om att en ny generation granbarkborrar börjat angripa träd i stället för att gå ned i marken för att övervintra.

– Det här är givetvis besvärligt och på det hela taget allvarligt. För vår del handlar det nu om att fortsätta vårt inventeringsarbete och att vara uthålliga, säger Mattias Berglund.

HAN BERÄTTAR ATT man på Skogssällskapet har jobbat intensivt med ”sök och plock” under hela sommaren, och att man under hösten fortsätter det intensiva arbetet med att söka och forsla bort angripna träd.

– Det är viktigt att försöka rädda virkesvärden genom att fortsätta inventera och hitta skadade områden samt avverka och transportera ut virket. Det är bara att nöta på, säger Mattias Berglund.

CITATET

”Det ska löna sig för markägare att värna allmänna intressen som biologisk mångfald, friluftslivsvärden och värden för rennäringen.”

Miljö- och klimatminister Isabella Lövin i en kommentar till den tillsatta utredningen om äganderätten. FOTO: KRISTIAN POHL/REGERINGSKANSLIET



Tema:

Skogens konung

Den är stor, stark, ståtlig och mytomspunnen. Samtidigt väcker den starka känslor och orsakar allvarliga inkomstförluster för skogsägare i hela Sverige. Hur kan älgen, jakten och skogsbruket leva sida vid sida i Sverige i dag? Vi har tagit med oss kikaren ut i skogen i ett försök att komma älgen och dess omgivning inpå livet.

Foto: Malte Wingen/Unsplash



Att komma riktigt nära en älg i dess naturliga miljö kan liknas vid en andlig upplevelse. Det säger Leif Lindh som driver Gårdsjö Älgpark i Heby, en av Sveriges största älgparker. Han kallas för älgmannen och har på nära håll sett hur viktig älgerna är som nationalsymbol – och hur den fångslar folk från världens alla hörn.

Text: Therese Johansson Foto: Shutterstock, Tobbe Lektell



Symbolen för Sverige

LEIF LINDH HAR varit intresserad av djur, och framförallt älgar, sedan barnsben. Som liten skolkade han från skolan för att följa med sin pappa på älgjakt – men han grät varje gång pappan sköt en älg. Fascinationen för älgarna var större än jakten och genom åren har han kommit att ta sig an rollen som förmedlare av älgupplevelser till folket.

– Älgen är Europas största hjortdjur och förtrollar folk från alla länder, inte minst svenskar. Det är lätt att förstå varför vi dras till de här ståtliga djuren. De sticker ut i de svenska skogarna med sin storlek, ståtliga krona och sina graciöst långa ben. Samtidigt är de mytomspunna och det finns mycket laddning och mystik kring de här djuren inom den nordiska folktron som påverkar oss än i dag. Tyvärr är det få förunnat att se en vild älg ute i naturen, säger han.

DET VAR JUST insikten om att många aldrig sett en älg i det fria – men att intresset för älgar är enormt både i Sverige och internationellt – som fick drömmen om

en älgpark att börja gro för 25 år sedan. På den tiden jagade Leif fortfarande älg, men han såg hur älgarna blev färre för varje år.

– Jag slutade jaga för att jag tyckte att man bedrev en alldeles för hård jakt. Sedan mitten av 80-talet har antalet älgar i Sverige halverats, och det har att göra med att skogsbolagen vill hålla nere betesskadorna i skogen. Det har lett till att man har skjutit för mycket så att älgstammen har minskat radikalt. Jag tycker att människor ska få chansen att uppleva storheten med älgen, och det var så idén om en älgpark föddes.

PÅ LEIFS ÄLGSAFARI besöker man älgarna i deras naturliga miljö, bland skog, åkrar och sjöar. En tur innebär att besökarna får sätta sig i vagnar, som dras av en traktor, i närheten av älgarna. Under hela turen, som tar ungefär en timme, berättar Leif om djuren, och det är inte sällan som älgarna kommer riktigt nära vagnarna för att undersöka vilka det är som kommer på besök. Det är när älgarna står så nära som man verkligen förstår hur stora de egentli-



Leif Lindh.



Älgsafari – en häftig upplevelse.



Älgar i Gårdsjö Älgpark.

gen är och varför de kallas för just skogens konung, berättar Leif.

– De flesta besökare blir alldeles saliga av mötet med dessa magnifika djur. Efteråt berättar de om en närmast andlig upplevelse – ofta får jag höra det av äldre män som själva jagat och som kanske varit lite skeptiska inför besöket i älgparken. Jag tror att de får en ny, djupare relation till älgen genom att jag delar med mig av all kunskap jag samlat på mig genom åren. Jag har ju känt mina älgar sedan de var små och har därför skapat ett speciellt band till var och en av dem. De är alla olika individer med olika personligheter, och det vill jag förmedla till besökarna.

ÄLGARNA PRÄGLAS TIDIGT av Leif för att bli vana vid människor. På våren när kalvarna föds sover han ute hos dem i skogen och håller sig nära för att skapa en trygg relation.

– Älgkon är livsfarlig om man kommer mellan henne och hennes kalv i det vilda. Jag jobbar hårt med att bygga upp ett förtroende och komma dem inpå livet. De första veckorna går största delen av min tid åt till att bara vara ute med djuren, småprata med dem och se hur kon betar sig mot sin unge. Sakta men säkert blir jag en del av kons och kalvens nya gemensamma liv – en i flocken.

EN AV ÄLGARNA i parken heter Olivia, och hon har en särskild plats i Leifs hjärta. Hon stöttes bort av sin mamma som nyfödd och fick under sina fyra första månader bo inne i Leifs och hans fru Ilonas hus.

– Det var som att ha en bebis, den första tiden var hon tvungen att äta varannan timme dygnet runt, så jag fick föda upp henne med råmjölk och lammnäring i nappflaska. Jag sov på madrass och kalven på en matta i ett av mina barns rum i källaren. Hon blev som en familjemedlem och en unik vänskap växte fram. Nu har Olivia egna ungar men hon kommer in ibland och kåkar bananer och limpa!

INNE PÅ TOLFTE året har Gårdsjö Älgpark omkring 10 000 besökare varje år och hittills har människor från 174 av världens 195 nationer upplevt Leifs älgar.

– Det säger lite om hur omtalad älgen är och hur viktig den är både för oss människor rent själsligt men också för turismen och en levande landsbygd. Dessutom är älgen en nationalsymbol för Sverige – det tycker jag är viktigt att vårda. 🍂

”De flesta besökare blir alldeles saliga av mötet med dessa magnifika djur.”

”Älgmannen” Leif Lindh.



Enkät: Vad tänker du på när du tänker på en älg?

> Alf Johansson, 73 år, pensionär, Piteå:

– Älgen är ju verkligen skogens konung! De är väldigt ståtliga djur. Jag har jagat sedan 70-talet och haft möjligheten att se dem ute i naturen och komma riktigt nära. Att sitta på pass och upptäcka en älg som kommer mot en är en mäktig känsla. Visserligen kan de orsaka stora betesskador på skogsbruket, så jakten behövs för att hålla nere beståndet. Får de föröka sig fritt blir det kännbart för både skogen och skogsägarna.



> Nicklas Hansson, 36 år, Greenkeeper på Lysegårdens Golfklubb, Kungälv:

– Jag tänker på Härjedalen och all fin natur där. Mina morföräldrar kommer därifrån och där finns mycket älg. Sedan ser jag älgar var och varannan dag här på golfklubben. Då brukar jag följa efter dem så nära det går för att fotografera. Det är en häftig upplevelse!



> Gisela Nordström, 17 år, student, Skurup:

– Jag tänker på norra Sverige. Och så tänker jag på att bila upp till fjällen och att vara rädd för att krocka med en älg. Jag har bara sett älg en gång, och det var just när vi bilade till fjällen. Jag kan inte så mycket om älgar men jag tycker att det är ett vackert och ståtligt djur!



Storlek, livslängd, maxhastighet och föda – här är allt du vill veta om älgens biologi.

Text: Malin Letser Foto: iStock

Älgens biologi

> ÄLGEN BLIR KÖNSMOGEN vid ungefär två års ålder och parningssäsongen pågår under september och oktober. Älgkon är dräktig i åtta månader och föder oftast en eller max två kalvar. Att en älg får trillingar är mycket ovanligt, men det kan hända! En nyfödd älgkalv brukar väga 10–15 kilo och dricker från början endast mjölk, men börjar ganska omgående äta växtföda.

> ÄLGEN ÄR SVERIGES största landlevande djur och det i särklass största hjorddjuret i världen. En skandinavisk tjur kan normalt sett väga någonstans mellan 400 och 500 kilo och en ko kan väga 300–350 kilo. Mankhöjden varierar men kan uppgå till över två meter.

> KOSTHÅLLNINGEN är anpassad efter årstidsväxlingarna vilket även gör att älgan ställer om sin ämnesomsättning under vintern och kan klara sig på mycket mindre näring. Under vintern minskar älgan i vikt med upp till 20–25 procent.

> ÄLGEN ÄR EN IDISSLARE och lever främst på bärris, bark, örter, knoppar och grenar från unga träd. Under vintern består födan främst av årsskott av sälg, asp, vartbjörk, tall och en. Forskning visar att älgan mår som bäst, och att kalvarna får en högre födelsevikt, när den har tillgång till en mångfaldig diet med mycket lövsly.

> VANLIGTVIS RÖR SIG älggen långsamt, men om den känner sig hotad eller av annat skäl får bråttom kan den komma upp i en hastighet på över 50 km i timmen. Dessutom är älggen väldigt duktig på att simma.

> EN ÄLG I DET VILDA som inte skjuts eller skadas i trafiken har en livslängd på upp till 25 år, men den genomsnittliga livslängden ligger på 12 till 15 år.

> KURIOSA! Mellan 30 och 50 procent av den föda som älggen får i sig bryts ner i mag- och tarmkanalen. Resterande del passerar ut som spillning. Älgens vinterbajs är för övrigt så fiberrikt att det går att göra papper av det!



Älgspillning. Foto: Ulrika Lagerlöf

> ÄLGEN LEVER I NORRA Europa, Nordamerika och Asien och trivs bäst där det finns myrar och blandskog. I Sverige finns älggen i hela landet, förutom på Gotland.

> HAR KUNGEN NÅGRA fiender? På grund av älgens storlek har den få fiender i de svenska skogarna. Vargfloccar kan i vissa fall innebära hot, liksom björnar, men då främst mot kor och kalvar. Människan är helt klart det främsta hotet.

> SKOGFORSK HAR GJORT uppskattningen att älgpopulationen i Sverige under sommaren uppgår till ungefär 350 000 individer, vilket gör Sverige till det land som har världens tätaste älgstam. Av alla individer skjuts årligen omkring 80 000 älgar under jaktsången, som pågår mellan september och februari.

> STORLEKEN OCH FORMEN på tjurens horn visar på status och styrka under brunsten – dels gentemot kon, dels gentemot konkurrerande tjurar.

”Älgjakten har en tendens att väcka starka känslor”

Tema: Skogens komvåg 12





Skogssällskapets HR-chef Anna-Karin Santonen Öjerskog är uppvuxen i skogen och har praktiskt taget fått älgjakten via modersmjölken. I dag är hon en erfaren jägare och har lärt sig att jakten på skogens konung tar fram det bästa i oss människor – men att den även kan ta fram det sämsta.

Text: Malin Letser **Foto:** Julia Sjöberg

ÖGONBLICKET NÄR ALARMET ringer klockan fem på morgonen den andra måndagen i oktober är svårslaget för Anna-Karin S. Öjerskog. Då vet hon nämligen att hon har gjort allt hon har kunnat under året för att vara 100 procent förberedd inför älgjakten som stundar.

– Traditionen att jaga älg handlar om så mycket mer än att vara ute i skogen. Det är helheten som är det bästa, alla förberedelser, träningen, utrustningen, att röja sitt pass och att byta snören på kängorna. Det är en livsstil, berättar hon.

Den här inställningen till jakt har Anna-Karin med sig sedan barnsben. Redan som liten flicka fick hon följa med sin pappa ut i jaktmarkerna.

– Jag fick vara med på allt som hade med jakten att göra, från att bygga älgstorn till att skjuta, ta ur en älg, flå den och stycka köttet. Det har gett mig inställningen till jakttraditionen att man måste behärska och respektera alla delar. Varje moment är lika viktigt, säger hon och tillägger att hon minns stämningen i barndomshemmet när älgssäsongen närmade sig.

– Det gick att ta på nerverna i huset. Resten av livet stannade av, berättar hon.

INTRESSET FÖR JAKTEN har följt Anna-Karin sedan dess och när hon var 22 år tog hon sin jägarexamen. I dag är hon 53 år och lever tillsammans med sin man, deras två barn och jakthunden Ice i ett hus två mil norr om Kungälv.

– Min man kommer från Finland och har också jakten med sig hemifrån. Vi jagar både tillsammans och var och en för sig. Barnen är också intresserade. Redan när vår förstfödde son var fyra månader fick han följa med ut på jakt. Jag satte på honom hörselkåpa, la honom i en sovsäck i barnvagnen och satte bössan på ryggen.

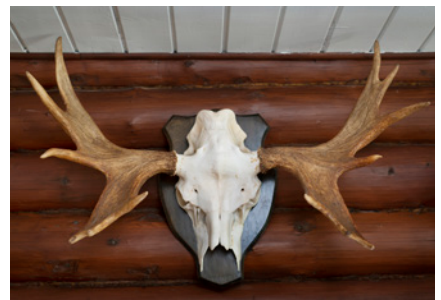
GENOM ÅREN HAR Anna-Karin varit med i många olika jaktlag och hon har även varit jaktledare i jaktlaget i Lilla Edets kommun. Av de älgar hon har skjutit är hon mest stolt över 14-taggaren. Den tjusiga trofén hänger i vardagsrummet. Fler älgar hoppas hon att det ska bli, men hon kommer aldrig att sätta respekten för djuret på spel för att få som hon vill.

– Den gången man skjuter ska man vara säker på att det går bra. Är man det minsta tveksam ska man inte skjuta. Jag har släppt många älgar, av respekt för djuret. Att jaga är ingen lek, det är en tradition och ett arv som ska förvaltas.

ÄVEN OM ANNA-KARIN tycker att det är roligt att jaga såväl fågel som småvilt tycker hon, liksom många andra, att just älgjakten är i en klass för sig. Vad det beror på är något hon har funderat mycket kring.

– Jag tror att en förklaring är att detta fantastiska och vackra djur har gett oss mat på bordet i så många generationer, över hela landet. Så även om vi i dag inte längre är beroende av älgjakten för att överleva så tror jag att det är nedärvt i oss. Det hänger ihop med en känsla av självför-sörjning och tillhörighet, säger hon.

Trofén av 14-taggaren hemma i vardagsrummet.



ATT ÄLGEN ÄR ståtlig och mytomspunnen, och att den har blivit en nationalsymbol för Sverige, tror hon ytterligare förstärker det speciella med att jaga just älg.

– Det är ett djur som är så signifikant för vårt land. Titta bara på naturturismen och alla souvenirer. Vad är det man pratar om? Det är älgen. Jag är övertygad om att det stärker bilden av älgjakten som någonting väldigt speciellt och viktigt för oss, säger hon.

Att jaga älg menar hon också tar fram det absolut finaste i oss människor, vilket ytterligare förstärker det nästan heliga med att jaga älg.

– Samhörigheten kring älgjakten är svår att beskriva. Resten av livet bleknar bort. Räkningar, jobb och trasiga bilar bara försvinner. Det är någonting väldigt speciellt med den kamratskapen.

MEN GENOM ÅREN har Anna-Karin även fått se en annan sida av älgjakten – att den kan ta fram det sämsta i oss människor också.

– Något som jag har lärt mig och förstått under alla år som jägare är att det inte är självklart att man får vara med i laget. Älgjakten har en förmåga att dra till sig gammalt groll mellan lag och släkten, säger hon.

Anna-Karin vet av erfarenhet. Dels har hon som jaktledare fått reda ut osämja mellan olika jaktlag – dels har hon själv blivit utesluten från sin egen släkts jaktlag.

– Min stora dröm genom alla år har varit att få jaga älg tillsammans med min pappa, som fullvärdig medlem i släktlaget. Men det blev aldrig så och jag har inte fått någon förklaring till varför jag inte har fått vara med. Jag vet att jag är en duktig jägare, så det har ingenting med det att göra.

DET FAKTUM ATT Anna-Karin är kvinna tror hon inte har med saken att göra. Hon har aldrig känt sig utesluten eller exkluderad på grund av kön.

– När jag började jaga i 20-årsåldern var det självklart inte lika vanligt med kvinnliga jägare. Men jag har aldrig känt mig särbehandlad på grund av det. Exkluderandet inom älgjakten handlar om andra saker. Traditioner och gammalt groll som går i arv och som någon måste vara modig nog att bryta, säger hon.

MEN ÄVEN OM älgjakten kan visa upp oss människor från vår sämsta sida understry-



”Det finns en stark medvetenhet i dag kring varifrån vår mat kommer, att det ska vara bra kött på bordet. Därför är jag övertygad om att intresset för jakten kommer att leva vidare.”

Anna-Karin Santonen Öjerskog.

ker hon ändå att jakten främst är lustfylld och positiv. Och även om vi i dag inte är beroende av älgjakten för att få mat på bordet är Anna-Karin övertygad om att den kommer att fortsätta ha en särskild plats i svensk tradition och kultur.

– Jag tror att vi människor har ett behov av att leta oss tillbaka till vårt ursprung, och här har naturen en viktig plats. Dessutom finns det en stark medvetenhet i dag kring varifrån vår mat kommer, att det ska vara bra kött på bordet. Därför är jag övertygad om att intresset för jakten kommer att leva vidare. Vi jagar ju av olika skäl, och det finns så många olika moment i jakten som är tilltalande. Vissa jagar för spänningen, andra för intresset för skog och natur. För mig är det ett fantastiskt tillfälle att vara ute i skogen och jag attraheras av helheten kring jakten. 🍄



Anna-Karin Santonen Öjerskog

- > ÅLDER: 53 år.
- > FAMILJ: Man, två barn och jakthunden Ice som är en vorsteh.
- > BOR: 2 mil norr om Kungälv.
- > GÖR: HR-chef på Skogssällskapet. Före detta elitseglare med ett VM-guld och VM-silver i bagaget.
- > INTRESSEN: Jakt, paddling, segling, längdskidor.



De flesta älgar rör sig från ett sommarområde till ett vinterområde. FOTO: MATILDA HOLMQVIST

”Älgarna vill helt enkelt lösa sitt livspussel”

Älgarnas rörelse mellan sommar- och vinterbetesmarker är ett beteendemönster som funnits i tusentals år. Vissa individer i norra Sverige vandrar tiotals mil medan andra flyttar något hundratal meter. Drivkraften är dock alltid densamma.

Text: Malin von Essen

– ÄLGARNA VILL helt enkelt lösa sitt livspussel – precis som alla andra. Det som avgör om jag som älg överlever vintern är en kombination av platsens tillgång till föda, skydd och möjligheten att minimera energiförbrukningen under vintern, säger Göran Ericsson, professor i viltekologi på Sveriges lantbruksuniversitet, SLU.

De flesta älgar, men inte alla, rör sig från sommarområdet till vinterområdet när vintern närmar sig. I södra Sverige kan det handla om förflyttningar på några hundra meter – i norr om vandringar på uppåt 20

”Älgar kan klara en ’7:5-diet’ om de är i gott skick – sju månader med tillgång till mat och fem månader utan.”



Göran Ericsson, SLU. FOTO: JENNY SVENNÄS-GILLNER

mil, i extrema fall. I Norrland rör sig älgarna naturligt längs älvdalarna; att ta sig från en älvdal till en annan skulle kräva onödigt mycket energi.

– Man kan se älgarnas vandring som en busslinje. Älgarna är ganska jämnt utspridda på sommaren och många finns i skogslandskapet. När hösten kommer väljer vissa älgar att börja vandra ned längs älvdalarna mot kusten. Med jämna mellanrum är det någon som ”rycker i snöret och kliver av bussen”. Någon tar sig så långt som 20 mil, men det gör kanske bara en av

hundra älgar. De allra flesta älgarna i norra Sverige stannar någon mil från sommarområdet.

I SÖDRA SVERIGE rör sig älgarna inte så långt, eftersom geografin inte styr rörelsemönstret på samma sätt. Livet är dessutom mer förutsägbart, eftersom födoresurserna är mer jämnt fördelade, vilket gör längre vandringar olönsamma. Andelen av älgpopulationen som vandrar är därför lägre i södra Sverige än i norra.

Vissa individer väljer att stanna kvar på samma ställe oavsett årstid. Göran Ericsson förklarar att för älgar som är i gott skick spelar det inte så stor roll om det inte finns så mycket vinterfoder – de svälter hellre än att utsätta sig för risken det innebär att vandra.

– De som väljer att inte förflytta sig vet att de har tillräckligt med resurser för att klara vintermånaderna. Älgar kan klara en ”7:5-diet” om de är i gott skick – sju månader med tillgång till mat och fem månader utan. Inte ens i den extrema fjällvärlden vandrar alla älgar, utan var femtonde till var tjugonde älg stannar kvar på kalvfjället hela året.

ÄLGAR RÖR SIG inte slumpmässigt i landskapet. Mängden foder, vilka växtarter som finns, konkurrensen från andra arter och hinder som floder och berg påverkar deras rörelsemönster. Sina så kallade hemområden väljer älgarna utifrån möjligheten att hitta mat, skydd och möjlighet till vila. Älgen hävdar inte revir, men konkurrens om föda kan leda till att älgar betar sig aggressivt. De är inte socialt organiserade som andra hjortdjur, men accepterar i regel andra älgar. Det innebär att flera älgar kan utnyttja samma område, så om det finns en bra plats för älgar att äta på kan man ofta se flera djur samtidigt.

– Om det finns gott om mat och bra skydd i en del av skogslandskapet kommer älgarna att föredra att beta där, även om de är många. Men blir det väldigt många djur kommer de att sprida ut sig till fler områden, säger Göran Ericsson.

Vilket skogsbestånd en älg väljer att beta i styrs av många olika faktorer, till exempel växtlighetens mängd och sammansättning samt av hur mycket energi och risktagande som krävs för att få i sig födan. I älgrika områden är det vanligt med skador på unga tallar i betesvänlig höjd och lövträd som rönn, asp, sälg och ek (RASE) kan saknas helt, eftersom de är så begärliga för viltet.

”... att vissa lövträd förekommer i små mängder påverkar troligen också deras attraktionskraft.”

Märtha Wallgren, Skogforsk. FOTO: SVEN TEGELMO



VILKEN VÄXTART ÄLGEN väljer att beta i ett givet bestånd vid en given tidpunkt påverkas bland annat av älgens näringsfysiologiska behov, berättar Märtha Wallgren, viltforskare på Skogforsk.

– Det finns många olika faktorer som avgör hur djuren blandar sin föda och sannolikt är lövfoder som RASE-arterna ganska lättsmält och därför attraktivt för älgen. Men att vissa lövträd förekommer i små mängder påverkar troligen också deras attraktionskraft. Om alla arter vore lika vanliga i skogen skulle kanske inte dessa lövarter vara så hårt betade, men dagens skogsbruk med slutna barrbestånd innebär att RASE-arterna inte gynnas och då blir det ofta ett högt betetryck på de exemplar som finns.

HÄNDELSER SOM SKOGSBRUK, storm och brand förändrar fodersituationen i landskapet och påverkar älgarnas beteende.

– Efter exempelvis en skogsbrand flyttar älgarna eftersom maten försvinner under

en period. Men ganska snart kommer fodret tillbaka. Det blir ofta ett stort uppslag av växter och en större variation av arter än utanför brandfältet, vilket gör brandfältet mer attraktivt än omgivningen, säger Märtha Wallgren.

Så kallade vinterkoncentrationsområden av älgar kan uppstå i områden med stora arealer tallungskog där det finns gott om mat. Det kan ge stora skador på plantor och ungskog av tall och löv.

MEN FÖR ATT förstå skogsbrukets betesproblematik räcker det inte att studera älgen. Söder om Dalälven tycker Göran Ericsson att man borde lägga mer fokus på andra arter än älgen när man diskuterar viltbete.

– Älgen är ingen huvudrollsinnehavare i klövviltförvaltningen längre. Huvudrollen delas med dovhjort, kronhjort och vildsvin, ibland var för sig, ibland tillsammans, säger han. 🍂

Älgens anpassning till klimatförändringarna

- > EN EFFEKT AV klimatförändringarna är att våren kommer tidigare i södra Sverige i dag än för 20 år sedan. För älgen betyder en tidigare vår att kalvarna föds då födokvaliteten inte är på topp.
 - På Öland kommer våren 10–14 dagar tidigare i dag än för 20 år sedan och det är älgarna inte anpassade till. Det kan innebära att älgens sydgräns flyttas norrut, säger Göran Ericsson.
- > PÅ LÅNG SIKT, kanske 50 år, kan man förvänta sig att älgen som art anpassar sig till ett förändrat klimat.
 - Ett varmare klimat kommer att gynna de älgar som har liten kroppsstorlek och päls med ljusare håranlag, eftersom de inte blir lika varma, berättar Göran Ericsson.
- > MEN DET ÄR GANSKA SVÅRT att studera klimatförändringarnas effekt på älgen.
 - Hjortdjuren och vildsvinen ökar i det svenska landskapet av olika skäl och det gör att älgens anpassning till klimatet inte är så lätt att studera. Om älgens sydgräns förflyttas norrut kan det vara svårt att säga om det beror på konkurrens från andra arter eller klimatförändringar, säger Göran Ericsson.

Kostnaderna för skadorna är ohållbara

Varje år äter älgar och andra hjortdjur upp skog till ett värde av 7,2 miljarder kronor, visar en ny rapport från Skogsstyrelsen. Myndighetens viltspecialist Christer Kalén hoppas att markägare och jägare kan enas i att lösningen framåt är att både plantera mer tall och att skjuta mer älg.

Text: Malin Letser Foto: Mostphotos



”Ingenting tyder på att skadorna kommer att minska till en nivå som utifrån skogsbrukets synsätt skulle vara tolerabel.”

Christer Kalén, viltspecialist på Skogsstyrelsen.

FOTO: PRESS

DEN NYLIGEN GENOMFÖRDA älgbetesinventeringen från Skogsstyrelsen visar att mer än varannan svensk ungtall har betesskador. Förklaringen ligger i att älgar och andra hjortdjur betar skotten och gnager av barken – ibland så att hela toppen går av. Totalt innebär betesskadorna ett årligt produktionsbortfall motsvarande 6,4 miljoner kubikmeter, vilket under ”normalår” är mer än skadorna från såväl skogsbränder som granbarkborre. Därtill innebär skadorna stora förluster i form av sämre motståndskraft mot klimatförändringar, försvagad motståndskraft mot skadeangrepp samt minskad biologisk mångfald.

OMFATTNINGEN AV PROBLEMET är långt ifrån ny. Christer Kalén som har jobbat som viltspecialist på Skogsstyrelsen i över 13 år berättar att betesskadorna har legat på ungefär samma nivåer de senaste årtiondena.

– Givetvis finns vissa variationer från

år till år, men på det stora hela har det här varit ett gäckande problem ända sedan 80-talet och jag ser ingenting som tyder på att skadorna kommer att minska till en nivå som utifrån skogsbrukets synsätt skulle vara tolerabel. Så illa är det, säger han.

ENLIGT SKOGSSTYRELSENS RAPPORT är bedömningen att betesskadorna varje år ger upphov till en förlust på 7,2 miljarder kronor för skogsbruket och skogsindustrin.

– Denna siffra inkluderar förlust av både virkesvärdet och det förädlingsvärde som uppstår då möbler och andra produkter produceras av träråvara. Virkesvärdet av den volym som varje år går förlorad uppgår till drygt en miljard kronor, förklarar Christer Kalén.

DET FAKTUM ATT Jägarnas Riksförbund och svenskt skogsbruk nyligen har enats kring ett antal punkter för att möjliggöra både ett lönsamt skogsbruk och jakt är något



En av lösningarna är att skjuta mer älg.

som Christer Kalén känner sig försiktigt optimistisk inför.

– Det är lätt att komma överens om saker så länge båda parter gynnas, men så fort någon av parterna missgynnas är risken att denne frångår överenskommelsen. Därför är det svårt att säga om det kommer att ha någon effekt. Framtiden får utvisa hur det blir, säger han.

EN AV ANLEDNINGARNA till att han känner en viss skepsis är att han, i sin roll som föreläsare, möter många skogsägare och jägare runt om i landet och då upplever att det finns en bristande vilja att vidta nödvändiga åtgärder.

– Jag får en känsla av att man både vill ha kakan och äta den. Man accepterar inte riktigt de åtgärder som behöver vidtas utan tänker att det ska gå att lösa ändå. Sedan finns det givetvis många markägare som verkligen kämpar och vill plantera tall.

Christer Kaléns förhoppning är att jägare och markägare kan enas i en gemensam

7,2
miljarder kronor i förlust för skogsbruket och skogsindustrin – det ger betesskadorna upphov till varje år, enligt en rapport från Skogsstyrelsen.

verklighetsbild och syn på vilka åtgärder som måste vidtas. Skogsstyrelsens hållning är att det både behöver planteras mer tall och skjutas mer älg.

– Om vi förlorar tallen i landskapet, vilket vi håller på att göra i södra Sverige, ja då förlorar vi också ett viktigt foder för det vilda vilket missgynnar viltstammarna. De flesta är medvetna om detta, trots det tycks det svårt att enas i en gemensam syn om vägen framåt, säger han.

FÖR SKOGSÄGARNAS DEL tror Christer Kalén att det till stor del handlar om en tillitsfråga.

– Genom att satsa på mer tall gynnas både mångfalden och viltet, dessutom sprider man riskerna genom att ha olika trädslag. Men för att göra den satsningen behöver skogsägaren känna sig trygg med att tallen klarar sig igenom den känsliga perioden då den utsätts för bete, så att den inte enbart blir älgmat, säger han. 🍄

Höga viltstammar är för många markägare förknippade med stora betesskador, särskilt på tallungskog. Så vad kan du göra för att minska skadorna? Ett svar är att öka mängden foder i landskapet. På Skogssällskapets fastighet Selesjö i Östergötland finns gott om tallskog, och höga stammar av dovhjort, kronhjort, älg och rådjur. I nästan 20 år har skogsskötseln här skett med hänsyn till viltet, där foderskapande åtgärder är helt centrala. Johan Asp, regionchef på Skogssällskapet, har under de senaste sju åren varit ansvarig för skogsskötseln på Selesjö. Här delar han med sig av åtta tips för att öka mängden viltfoder på din fastighet.

Text och foto: Ulrika Lagerlöf

Så minskar du skadorna från viltet



Johan Asp.

1. Tall och löv längst upp i högen

- > LÄGG ALLTID TALL och löv högst upp i ris- och grothögar* när du avverkar på hösten och vintern. Då kommer viltet åt topparna, och kan beta på dessa.
 - Vi ser tydligt att de avverkade topparna har betats hårt när våren kommer, så de är populär viltmat, säger Johan Asp.
- * grot = grenar och toppar som används till bränsleved

2. Avverka blandade bestånd gradvis

- > BÖRJA MED ATT AVVERKA granen i blandade gran- och tallbestånd. Genom att låta tallarna stå kvar i en timmerställning i upp till tio år bevaras markskiktet, med bärris som är viktig föda för viltet. Det ger samtidigt vinster vad gäller diameter-tillväxt och kvalitet på tallen. Dessutom ökar stormfastheten så att det finns bra förutsättningar för att sedan förnygra tallen naturligt med en fröträdsställning.

3. Förnygra tall med fröträdsställning

- > OM DU HAR MARKER som är lämpliga för naturlig förnygring av tall kan du lämna en fröträdsställning när du avverkar ditt tallbestånd, eftersom det ger ett stort antal nya tallplantor.
 - Tack vare det stora uppslaget av plantor – 8–10 000 per hektar
 - finns det, även om betetrycket är hårt, tillräckligt många oskadade plantor att bygga det framtida beståndet på, berättar Johan Asp.
- > NÄR DET ÄR DAGS att avverka frötallarna sker det på senhösten, och de får sedan ligga kvar under vintermånaderna så att viltet kan beta av topparna. Direkt till våren tas virket om hand, så att kvaliteten på virket inte riskeras.



Naturlig förnygring av tall med fröträdsställning ger ett stort antal nya tallplantor, vilket är en fördel när betetrycket är hårt.

4. Skapa foder i röjningen

- > - NÄR VI RÖJER UNGSKOGEN låter vi alltid RASE – rönn, asp, sälj och ek – stå kvar eftersom de är populär viltmat, och dessutom viktiga för mångfalden i skogen, berättar Johan Asp. Dessutom lämnar vi en del björk som viltfoder. Genom att röja björkarna i midjehöjd kommer det att finnas foder kvar på trädet, samtidigt som konkurrensen minskar för de stammar som ska utgöra det framtida beståndet.
- > - VI SPARAR OCKSÅ alla betade träd, både tallar och lövträd. De träd som viltet redan betat är antagligen extra smakliga. Forskning visar också att både tall och löv återbetas i väldigt hög grad. Sen slutröjer vi våra tallbestånd vid cirka fem meters höjd, då faran för toppskottsbetning är över. Samma strategi använder vi i granbestånden, så att vi sprider viltfodret i landskapet.

5. Skapa en våtmark

- > PÅ DE ALLRA FLESTA fastigheter finns det områden som inte är lämpade för produktionsskogsbruk. Låglänta, fuktiga marker kan då omvandlas till ett viltvatten.
 - På Selesjö har vi i dag tre våtmarker. Det är gamla åkermarker som tidigare var planterade med gran. Genom att bygga dammvallar har de på ett kostnads-effektivt och enkelt sätt omvandlats till våtmarker som binder näringsämnen, lockar vilt och fåglar och buffrar vatten i landskapet, säger Johan Asp.

6. Viltåkrar ger foder och ökar skönhetsvärdet

- > DET HAR BLIVIT ALLT vanligare att lägga ut foder, exempelvis rotfrukter, till viltet. Genom att istället skapa en viltåker bidrar du samtidigt till den biologiska mångfalden och ökar skönhetsvärdet på din fastighet.
 - På Selesjö, som är 1 000 hektar stort, har vi totalt 16 hektar viltåkrar där vi har en femårig växtföljd med bland annat havre, ärtor och klöver. Runt kanterna sår vi en blandning av blommande växter som är populär viltmat, och dessutom omtyckt av pollinerare.

7. Bredare väggator med lövinslag

- > GENOM ATT GLESA UT längs med vägen minskar man tjällossningsproblemen, eftersom vägen torkar snabbare på våren. Samtidigt ökar mängden viltfoder i och med att lövsly och örter får utrymme att växa. Dessutom får skotaren utrymme att svänga upp på vägen i en mindre snäv vinkel, något som minskar slitaget på vägen.

8. Skapa bryn i landskapet

- > SKOGSBRYN MED LÖVTRÄD fungerar både som skydd och mat för viltet, bidrar till den biologiska mångfalden och fungerar som en stormbarriär mot granskog.

Skapa en våtmark – det lockar vilt och fåglar.



Funkar Selesjömodellen?

- > I SLUTET AV AUGUSTI bjöd Skogssällskapet in forskare och doktorander från forskningsprogrammet FRAS (Framtidens skogsskötsel i södra Sverige) till en exkursion på Skogssällskapets egen fastighet Selesjö. Under dagen diskuterades de foderskapande åtgärder som skett på Selesjö och hur man vetenskapligt skulle kunna undersöka vilka effekter dessa har.
 - Vi vill gärna använda våra egna skogar för forskningsförsök, och vi hoppas att Selesjö ska kunna bli föremål för vetenskapliga studier kring viltbete framöver. Det man kan säga säkert i dag är att det – ur ett betesskadeperspektiv – aldrig kan vara negativt att erbjuda viltet alternativt foder i landskapet, säger Mattias Berglund, skogsskötselchef på Skogssällskapet.
- > Forskningsprogrammet FRAS är ett gemensamt forskningsprogram mellan Linnéuniversitet, SLU Alnarp och Skogforsk. Skogssällskapet är en av finansierarna bakom FRAS.

Jakt i stan väcker känslor

Jakt är inte bara något som hör de djupa skogarna till. Städerna breder ut sig, bilarna blir fler och konflikterna mellan människor och djur ökar vilket gör att jakten rör sig in mot tätorterna – något som rör upp känslor. Skogssällskapetets Robert Karlsson är viltförvaltare åt Göteborgs stad och medlar mellan skog och samhälle för att möta allas intressen.

Text: Therese Johansson



Temat Skogens omgivning 02

I Göteborg trivs både djur och människor.

FOTO: JONAS JACOBSSON/UNSPASH

SKOGSSÄLLSKAPET HAR EN lång tradition av att sköta om jakten och den skogliga förvaltningen för Göteborgs stad. De senaste 30 åren har uppdraget handlat om att hantera jakt- och viltfrågor åt kommunen, vilket innefattar allt från kontakt med myndigheter, jaktlag och allmänheten till hantering av skyddsjaktsansökningar.

– Min roll är att väga allmänhetens och jaktlagens intressen mot varandra för att göra båda parter nöjda. Det är mycket känslor inblandade när det gäller just viltfrågor i och omkring tätorter och jag fungerar lite som spindeln i nätet i dialogen kring detta, säger Robert Karlsson, vilt- och skogsförvaltare på Skogssällskapet.

Jakt i Göteborg

- SKOGSSÄLLSKAPET har i uppdrag att hantera jakt- och viltfrågor för Göteborgs stads räkning. Förutom att sköta kommunikationen med kommunens jaktlag har Skogssällskapet ansvar för all typ av jakt och skydds jakt på mark som förvaltas av Göteborgs stad. Skydds jakt sker främst i förebyggande syfte, för att minska antalet viltolyckor som dels orsakar stort lidande för djuren och dels är ett allvarligt samhälls- och trafiksäkerhetsproblem.
- KLAGOMÅL OM BESVÄR med vilt på privata tomter och i trädgårdar löses i första hand med rådgivning till tomtägarna. I fall då detta inte är tillräckligt kan viss skydds jakt bedrivas, den sker då under den ordinarie fastställda jakttiden, normalt under hösten fram till eller strax efter årsskiftet.

I TAKT MED att många viltarter anpassar sig till storstaden, till exempel vid exploatering som krymper deras naturliga utbredningsområden, uppstår lätt konflikter mellan vilt och samhälle. Rådjur som festar på blommor, länsar trädgårdsland och bär på fästingar, rävar som sprider skabb och grävlingar som gräver sig in och bygger bo under hus är några problem som kan uppstå om jakten uteblir, menar Robert.

– Städer är faktiskt många gånger bra biotoper för vilt. Bara djuren lär sig vara nära människor finns det mycket mat och ställen att gömma sig på. Jakten behövs för att hålla populationerna på rätt nivå – skulle det inte bedrivas någon jakt alls skulle konflikterna mellan djur och människa öka radikalt. Det är bara att titta på städer som Berlin som har enorma problem med vildsvin.

ÄVEN I SVERIGE blir vildsvin allt vanligare. I Göteborgs stad växer vildsvinsbeståndet och har nu etablerat sig i direkt anslutning till staden – något många känner oro inför.

– I våras hade vi mycket besök av vildsvin i Askimområdet i södra Göteborg. De bökade upp folks trädgårdar till den grad att gräsmattorna blev helt förstörda och vi blev tvungna att sätta in skydds jakt. Jag och några personer från jaktlagen hade tät kontakt med allmänheten för att informera om jakten och bemöta oron för vildsvins attacker, berättar Robert.

ETT ALLVARLIGT PROBLEM i kommunen är det höga antalet vilttrafikolyckor med framförallt rådjur som leder till såväl

personskador som materiella skador till höga värden – och inte minst ett lidande för djuren som skadas vid olyckorna.

– Det är viktigt att viltförvaltningen går till på ett bra sätt, både för människor och djur. Ett av våra mål är att minska antalet trafikolyckor och en del i detta är till exempel att ge direktiv till jaktlagen om att öka jakttrycket när det har varit en period med ökande antal viltolyckor, säger Robert.

SKOGSSÄLLSKAPETS UPPDRAG FÖR

Göteborgs stad är unikt eftersom det inte finns någon liknande viltförvaltningstjänst i andra kommuner. Dock berättar Robert att de har varit i kontakt med flera aktörer som efterfrågar hjälp med hanteringen av jakt- och viltfrågor.

– Det finns ett behov av kompetens kring viltförvaltning i tider då städer växer och trafiken byggs ut – särskilt i tätorter där jakt och vilda djur inte är ett lika naturligt inslag som i glesbygdskommuner. Det finns en stor vinst i att ha en dedikerad resurs som hanterar frågor och synpunkter från allmänheten och samtidigt synkar med jaktlag och myndigheter, säger Robert.

”Städer är faktiskt många gånger bra biotoper för vilt. Bara djuren lär sig vara nära människor finns det mycket mat och ställen att gömma sig på.”

I TÄTORTER BLIR även säkerheten en extra viktig aspekt. Att säkerställa att medlemmarna i jaktlagen har rätt utbildning och att det är lämpliga personer som utför jakten, i kombination med lättillgänglig och tydlig information, är centralt för att jakten ska accepteras av samhället, menar Robert.

– Det är mycket folk som rör sig ute i skog och mark i Göteborgs kommun, allt från vanliga motionärer till ryttare, svamplockare och orienterare. För att folk ska kunna känna sig trygga och acceptera jakten så måste de förstå samhällstjänsten den utgör. Alla våra skyddsjägare ska använda märkta västar, och till hösten har vi även tagit fram skyltar som jägarna kan sätta upp för att informera om när skyddsjakt bedrivs. Tydlighet är a och o!



Robert Karlsson, vilt- och skogsförvaltare på Skogssällskapet.



Du gör skillnad

Att förvalta skog och mark inför kommande generationer är ett av de mest betydelsefulla jobb man kan ha. Därför vill vi underlätta ditt arbete.

Våra lokala bankkontor har lång erfarenhet av att hjälpa skogsägare och lantbrukare med ekonomin och andra frågor som rör verksamheten. Du är varmt välkommen till ett bankkontor nära dig.

Prenumerera gärna på vår tidning Tillväxt och vårt nyhetsbrev. Det kostar inget. Mer info på handelsbanken.se/skogochlantbruk

Hej skogsägare!

VI TRÄFFAR NYBLIVNA SKOGSÄGARE

Ny skogsägare:
Heidi och Mats
Carlerby

”Nu vill vi i lugn och ro lära känna skogen”

De träffades för fyra år sedan och fann varandra i intresset för skog och natur. Nu har Heidi och Mats Carlerby tillsammans köpt en skogsfastighet med målet att lära sig nytt, skapa ett hållbart skogsbruk, satsa långsiktigt och låta ett nytt livskapitel ta sin början.

Text: Malin Letser

BÅDE HEIDI OCH Mats Carlerby är uppvuxna med närheten till naturen. Mats kommer från Östersund där hans farfar arbetade i skogen och där friluftsliv alltid var en naturlig del i vardagen. Heidi är född i Junsele där hon växte upp på ett jordbruk och där hennes föräldrar ägde och brukade skog.

– Min pappa avverkade väldigt försiktigt och använde virket till att bygga hus och en ladugård. Han var även tidig med hyggesfritt skogsbruk, berättar hon.

Men även om både Mats och Heidi trivdes bra med livet nära skogen ledde deras yrkesval till en annan typ av vardag. Mats började sin yrkesbana som officer vid Jämtlands Fältjägarregemente och numera jobbar han som forskare och lärare vid Försvvarshögskolan i Stockholm. Heidi arbetade som kock och senare distriktssköterska innan hon vidareutbildade sig och blev lektor inom folkhälsovetenskap vid Mittuniversitetet i Sundsvall.

BÅDA HAR UNDER lång tid levt karriär- och familjeliv i tätorter och någon tanke på att investera i egen skog hade inte funnits – innan de träffades för fyra år sedan. De fann varandra i intresset för naturen och skogen och så småningom bestämde de sig för att köpa ett gemensamt fritidshus i Gnarp i Nordanstig.

– Vi tänkte ha det som fritidshus men kände ganska snart att det här är en plats vi vill satsa på. Vi trivs väldigt bra här, säger Heidi.

Sedan husköpet har paret ägnat allt mer tid i Gnarp och efter många skogs promenader med fiske, bär- och svamplockning började en idé att gro: Tänk om de skulle investera i skog i Gnarp också?

Som av en tillfällighet dök en skogsfastighet upp till salu tidigare i år, bara några kilometer från deras hus. Paret gav sig in i och vann budgivningen.

– Säljaren uppskattade att vi har ett hus här i Gnarp och att vi planerar att bo här i framtiden, säger Mats.

Skogsfastigheten består av 62 hektar skog varav 56 hektar i huvudsak är barrskog i olika åldrar. Resten av arealen utgörs av en myr och två nyckelbiotoper.

– Vår vision är att bedriva ett hållbart skogsbruk, berättar Heidi och Mats.

Ett första steg på vägen är att de nu försöker lära sig så mycket som möjligt om att äga skog och vilka vägval man kan göra som skogsägare.

– En utmaning som ny skogsägare är att det finns många olika perspektiv. När man lyssnar på personer som är kunniga får man ofta råd som går emot varandra. Det beror ju inte på att någon har fel, utan på att alla har olika övertygelser. Här gäller det att plocka russin ur kakan och hitta sin egen väg – hur vill vi vara som skogsägare?

DET PARET VET med säkerhet är att de vill bedriva hyggesfritt skogsbruk som är hållbart och långsiktigt, samt att skynda långsamt.

– Skogen står där den står. Nu vill vi i lugn och ro lära känna skogen genom att vandra längs rågångarna och bara andas in skogsluften, säger Heidi.

På längre sikt har de däremot många olika idéer och visioner för sitt skogsägarde. En av dem är att bygga någon form av ekoturism i trakten.

– Nordanstig är som Hälsinglands Gnosjö. Det finns en enorm kraft i företags-

”Man får ofta råd som går emot varandra. Alla har olika övertygelser. Här gäller det att hitta sin egen väg – hur vill vi vara som skogsägare?”

6

november

SEMINARIUM

Frukostseminarium på Skogssällskapets kontor i Stockholm om att investera i skog. Hur hittar du det du letar efter och vad påverkar ditt köp? Dessa är några av de frågor som kommer att tas upp.

19

november

SEMINARIUM

Frukostseminarium i Göteborg om att investera i skog.



Mats och Heidi Carlerby är nu lyckliga ägare till 62 hektar skog. FOTO: PRIVAT

gandet och i byarna här och det är väldigt inspirerande. Dessutom har jag alltid haft en dröm om att vara egenföretagare, berättar Heidi.

MATS BERÄTTAR ÄVEN att skogsinvesteringen har lett till att han framöver planerar att ta jägarexamen och börja jaga tillsammans med jaktlaget i området.

– Att investera i den här skogen ger oss möjligheter till självförverkligande och en känsla av att komma hem till våra ursprung efter många år som stadsbor, säger han.

Båda är överens om att skynda långsamt. De har fortfarande många år kvar i yrkes-

livet och ser ingen anledning att stressa.

– Det är ett nytt kapitel i våra liv, det ska få formas efterhand. Vi har utflugna barn, inga dyra boenden och har ingen anledning att stressa fram någonting. Här vill vi satsa och leva samt bygga något för framtiden, säger paret.

Den kommande tiden ser Mats och Heidi mest av allt fram emot att bara få vistas i sin skog.

– Vi känner redan nu att alla träd i den här skogen har en speciell plats i våra hjärtan. Det är en fin känsla att promenera runt här och känna att det är vår skog, säger Mats och Heidi. 🌲

Heidi och Mats Carlerby

- > **GÖR:** Heidi arbetar som lektor i folkhälsovetenskap vid Mittuniversitetet i Sundsvall. Mats arbetar som lärare och forskare vid Försvarshögskolan i Stockholm.
- > **BOR:** Villa i Östergängsjö, Gnarp samt varsin liten lägenhet på sina respektive arbetsorter.
- > **FAMILJ:** Fem utflugna vuxna barn från tidigare förhållanden och ett barnbarn samt en schäfer.
- > **INTRESSEN:** ”Närheten till naturen här hemma i Gnarp är det centrala i vår fritid och våra liv. Att resa och vandra i fjällen är också intressen som vi delar.”

Skogsägarskolan

REDAKTÖR: Malin Letser VAD VILL DU VETA MER OM? Mejla malin@ohmy.co

Så förhandlar du med banken

Funderar du på att köpa skog – eller vill du utöka ditt befintliga skogsinnehav? Skogssällskapets regionchef Carl-Johan Bengtsson har god erfarenhet från banksektorn och vet hur du ska gå tillväga för att förhandla fram bra villkor hos banken.

Text: Malin Letser

Innan Carl-Johan Bengtsson började jobba som regionchef för Skogssällskapet i södra Götaland jobbade han på Landshypotek bank vars primära fokus är att bistå den gröna näringen. Han har därmed gedigen erfarenhet av att hjälpa skogsägare med finansiering. Här tipsar han om hur du ska förbereda dig inför bankmötet för att få så bra villkor som möjligt när du ansöker om ett nytt lån.



Carl-Johan Bengtsson.

FOTO: ULRIKA LAGERLÖF

> VAR UTE I GOD TID

När du står i begrepp att köpa en fastighet, ta kontakt med banken i god tid. Oavsett vilken bank du väljer är det här en omfattande process som tar tid. Banken måste få möjlighet att sätta sig in i ärendet.

> HA EN UPPDATERAD SKOGSBRUKSPLAN

Om du ska köpa skog är det viktigt att du har med dig en uppdaterad skogsbruksplan till bankmötet. Det är genom skogsbruksplanen som banken bland annat räknar på fastighetens återbetalningsförmåga och bedömer hur hög belåning fastigheten klarar av – alltså hur mycket skogen kan bära i räntekostnader, amortering och hur stort kapitaltillskott som eventuellt behövs. Vid förvärv ska en skogsbruksplan helst vara ny, eller i alla fall ajourförd till dags datum.

> GÖR DIN HEMLÄXA

Se över din egen ekonomi så att du är beredd på att svara på frågor. Överlag ökar det trovärdigheten om du är seriös, påläst och vet vad du vill med ditt köp. Bankerna räknar striktare och hårdare i dag, så ju mer påläst du är, desto bättre chanser har du till bra villkor. Några frågor som brukar komma vid kreditansökan rör organisationen för ägandet, återbetalningsförmåga, befintliga krediter och belåningsgrad på fastigheten.

> HA KUNSKAP OM HUR BANKEN RÄKNAR

När en bank räknar på en fastighet för att bedöma din möjlighet till belåning tittar de

bland annat på två olika aspekter: återbetalningsförmåga och säkerhet. Detta är viktigt att ha kunskap om.

ÅTERBETALNINGSFÖRMÅGA: Här tittar banken på skogens återbetalningsförmåga. Hur mycket är möjligt att avverka över tid och vad uppgår tillväxten till under motsvarande period? Alltså: Hur mycket ränta och amortering klarar fastigheten av att betala under en tioårsperiod? Observera att bankerna räknar med en högre kalkylränta än vad din faktiska ränta uppgår till – allt för att simulera din uthållighet vid en eventuell ränteuppgång. Det är ovanligt att en fastighet klarar av mer än 40-50 procents belåningsgrad. Därför krävs nästan alltid en kompletterande inkomst för att kunna visa en fullgod återbetalningsförmåga, till exempel tjänsteinkomst eller annan verksamhetsinkomst. Därför är det viktigt att du har med dig underlag som stärker din totala inkomst. Om du bedriver annan verksamhet bör du exempelvis ta med dina två senaste bokslut. Ju mer relevant material, desto bättre underbyggt kreditärende!

SÄKERHET: I grunden brukar en näringsfastighet belånas upp till 75 procent av marknadsvärdet, detta till skillnad mot privatboende som ofta kan belånas upp till 85 procent. Men banken gör stor skillnad på avverkningsmogen skog och ungsog. I regel tillåter inte banken att man pantsätter den avverkningsmogna skogen, detta då det

DETTA ÄR SKOGSÄGARSKOLAN

Skogsägarskolan är ett segment i tidningen där vi i varje nummer ger handfasta tips och råd till dig som skogsägare.

Så får du
bra villkor hos
banken



Kom förberedd till banken så ökar dina chanser att få bra villkor. FOTO: SHUTTERSTOCK

innebär för stora risker eftersom den kan blåsa ner i en storm när som helst. Dessutom är skogen inte öronmärkt, vilket innebär att markägaren kan avverka den när som helst.

> VAR STOLT ÖVER SKOGEN!

Många banker är intresserade av skog i dag, det är en trygg och grön investering som har en positiv miljöpåverkan. Så i mötet med banken ska du vara stolt och veta att du har en värdefull produkt! Därför ska du inte bara acceptera ett första förslag på ränta, ofta kan du argumentera för lägre. Och kontakta minst ett par olika aktörer innan du fattar beslut. Om du har möjlighet att certifiera din skog kan du ytterligare stärka dina argument och få bättre lånevillkor.

> LÄR KÄNNA DIN SKOG ORDENTLIGT

Var noggrann med det du ska köpa. Kontrollera kvaliteten med hjälp av skogsbruksplanen – stämmer allting? Besök gärna de virkesrika bestånden och kolla upp eventuell naturhänsyn och nyckelbiotoper så att du vet om det är någonting som kan komma att påverka det ekonomiska värdet på ditt köp. Läs även på om ransoneringsreglerna – får du avverka så mycket som du har tänkt?

> BE OM HJÄLP!

Har du bestämt dig för att investera i skog men känner dig osäker på hur du ska ordna finansieringen? Skogssällskapet har en tjänst som heter Skogsprognos och som ger dig precis det underlag som banken efterfrågar. 🌲

”I mötet med banken ska du vara stolt och veta att du har en värdefull produkt.”

Är du engagerad i skog och lantbruksnäringarna?

Som Nordens företagsbank har vi produkter och tjänster som är speciellt anpassade för dig som är aktiv inom skog och lantbruksnäringarna i Sverige. Vi hjälper dig med allt från heltäckande finansieringslösningar till att förvalta ditt kapital. Vi stöttar dig genom livets alla skeden, i företaget, näringslivet och privat.

Du är välkommen att kontakta vår affärsansvarige för skog och lantbruk Joakim Larsson så berättar han mer. Du når honom på joakim.larsson@seb.se eller 0707-39 10 87.